

# LES INTERVENANTS



## **Sylvie APOLLIN**

Diplômée de l'IEP (Sciences Po) de Paris, titulaire d'une maîtrise d'histoire, d'une licence de lettres et d'un MBA en Arts Administration de Columbia University, Sylvie Apollin a orienté son parcours professionnel autour du développement des ressources et de la rencontre entre secteur public et secteur privé, en particulier par le mécénat. Elle a notamment été responsable du développement, du mécénat et des expositions chez Culturespaces (2001- 2008), puis consultante senior en communication, mécénat et ingénierie culturelle chez MSNA (2008-2010) et déléguée aux relations institutionnelles, mécénat et stratégie internationale auprès du directeur général de l'Institut national de recherches archéologiques préventives (Inrap, 2010-2017). À ce poste, elle a mis en place une politique de partenariats et mécénats au service de la recherche, du patrimoine et de la diffusion culturelle.



## **Camille ASSOULINE**



## **Nicolas BOISSARD**

Directeur Marketing de KESTIO 15 ans d'expérience en déploiement et pilotage de projets CRM, Marketing Automation et Big Data.



**Mathieu BONCOUR**



**Etienne BONNET CANDÉ**

Etienne Bonnet Candé est administrateur territorial, versé dans les politiques publiques culturelles depuis toujours (Marseille Provence capitale européenne de la culture, TNS, Direction des affaires culturelles de Nanterre et du département de la Seine-Saint-Denis). Il est aujourd'hui Administrateur général du Palais des Beaux-Arts de Lille. Il a pu notamment engager cet établissement dans sa mise en éco-responsabilité, développer son inclusivité en y développant les activités publics innovantes ainsi qu'une politique numérique "raisonnée", et d'accompagner le renouvellement profond des formes d'expositions des œuvres qui s'y tiennent (hybridité des formes d'art, approches expérientielles et sensorielles).



**Etienne BRISSONNET**

Etienne a étudié les relations internationales au sein du master en Sécurité Internationale à Sciences Po. Il a travaillé en sécurité-défense et a poursuivi au sein du cabinet du préfet d'Ile-de-France, puis en tant que chargé de projets d'accès à la lecture pour une ONG internationale. Consultant chez Yourvoice depuis 2022, Etienne a couvert des secteurs aussi variés que le domaine culturel, le secteur de la santé ou encore de la solidarité à l'échelle internationale.



**Alexis Caradet**



### **François CATHELINEAU**

François Cathelineau est co-fondateur de l'Agence Phare. Aujourd'hui composée de 17 personnes, l'équipe de l'Agence Phare réalise des études sociologiques, des évaluations de politiques publiques, des évaluations d'impact social et des formations pour accompagner les acteurs publics, les associations et les fondations. Elle se positionne à l'interface des secteurs de l'ESS et de l'action publique, et promeut l'usage des sciences humaines et sociales pour réaliser des évaluations rigoureuses.



### **Fanny CRAPANZANO**

Diplômée de l'Université Paris Dauphine et de l'École du Louvre, Fanny Crapanzano s'investit et évolue dans la sphère culturelle depuis 2013. Elle pilote depuis 2014 les partenariats privés de l'écosystème culturel et entrepreneurial Arty Farty de même que la stratégie de développement et d'expérimentation des nouvelles ressources pour garantir un modèle économique pérenne et durable à l'association lyonnaise. À ce titre, elle coordonne les activités de conseil aux entreprises en matière de brand experience et de programmation culturelle et lifestyle tout comme les missions d'assistance à maîtrise d'usage opérée pour des acteurs du renouvellement urbain.



### **Anne-Claude D'ARGENT DE DEUX FONTAINES**

Anne-Claude d'Argent est cheffe du service Mécénat et Activités Commerciales de Paris Musées avec pour mission d'accompagner avec son équipe les 14 musées de la ville de Paris dans le développement de leurs ressources propres et la fidélisation de leurs mécènes.

Auparavant, elle pilotait le pôle des grands donateurs des musées Tate à Londres et a animé avec son équipe cinq cercles de mécènes visant à fidéliser une communauté de philanthropes internationaux et basés à Londres.

Passée par les partenariats des foires internationales de Frieze, elle a découvert le fundraising au Palais de Tokyo qui se réinventait pour sa grande réouverture en 2011.

Anne-Claude s'est formée au management de la culture à l'ESCP après un double cursus en Histoire et Histoire de l'Art à l'ENS et à la Sorbonne.



### **Alice DAVID**

Alice a suivi une formation en gestion de projets dans les champs de l'ESS et de l'humanitaire au sein de l'Ecole 3A, et a travaillé pour plusieurs associations avant d'intégrer le cabinet Yourvoice, en participant à des actions de collecte de fonds. Depuis 7 ans, elle mène des recrutements pour des postes de cadres et dirigeants dans tous les secteurs de l'intérêt général, et a recruté en particulier des experts en philanthropie, mécénat, marketing ou encore communication.



### **Anaïs DE FRESNOYE**

Après des études à HEC avec une spécialisation en social business et une expérience pour une plateforme de e-learning, Anaïs de Fresnoye intègre l'agence One Heart en 2016 en tant que responsable de clientèle, et s'intéresse de plus en plus à la question de la gestion des données en association. Elle co-construit alors en interne la plateforme OHME de gestion de contacts dédiée aux associations, en tant que Directrice Produit.



### **Elisabeth DUBOST**

Elisabeth Dubost a passé plus de 17 ans chez Mattel, à la division consumer products Europe, Middle East et Africa. Elle a pris la direction générale de la région et d'une équipe de 70 personnes localisées dans 11 pays, poste qu'elle a occupé pendant 5 ans avant de créer Arboresens. Elle a créé en juin 2011 une société spécialisée dans les licences de marque et les opérations de co-branding, Arboresens, et travaille actuellement pour des marques dans le secteur privé et public.



### **Alma FAVERJON**

Normalienne, violoniste et sinologue de formation, Alma Faverjon mène à bien de nombreux projets culturels entre la France et l'étranger. Elle découvre l'univers du fundraising à l'AROP, dans le cadre d'une mission d'ingénierie culturelle tournée vers l'Asie, et poursuit dans cette voie au sein du Festival d'Aix-en-Provence, qu'elle rejoint fin 2021 au sein du service mécénat, où ses missions s'articulent autour de deux pôles principaux : les grands donateurs et le développement international.

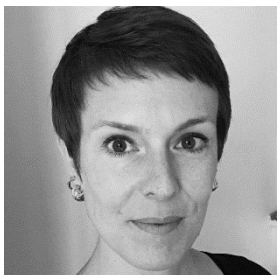


### **Bénédicte HAMON**

Responsable de la relation avec les mécènes de l'association The SeaCleaners, Bénédicte Hamon a effectué la première partie de sa carrière dans le secteur culturel. Au sein de la Région Nord-Pas de Calais tout d'abord en intégrant la Mission mécénat pour le financement des projets culturels portés par la Région, et pour le festival Rock en Seine ensuite, en tant que Responsable du mécénat et du programme Rock en Seine s'engage (développement durable, accessibilité, accueil des associations). Depuis 2020 elle accompagne les mécènes de The SeaCleaners dans l'activation de leur mécénat et anime le club mécènes qui compte à ce jour 70 entreprises.



### **Raphaëlle HACCART**



### **Laurène HERBELIN**

Avec une expérience solide en relations entreprises, événementiel et stratégies grands donateurs et alumni dans divers secteurs (culture, enseignement supérieur, coopération internationale), elle prend en mars 2019 la direction de Philanthropia, le département conseil de Hopening dédié à la philanthropie et au mécénat d'entreprise.



### **Guillaume HOUSSE**

Après 7 ans passés en Russie, où il travaillait dans le développement commercial et les relations Grands Comptes, Guillaume a rejoint, en 2018, le château de Vaux-le-Vicomte en tant que Responsable du Mécénat et des Partenariats. Il pilote ainsi notamment l'International Friends of Vaux-le-Vicomte qui organise depuis 2019 un Souper de Gala annuel réunissant les plus importants mécènes du château. Il fait partie depuis 2020 du comité de direction du domaine.



### **Elisa JUNGERS**

Diplômée en droit et gestion, Elisa Jungers commence sa carrière dans la gestion de projets et la collecte de fonds dans le champ du handicap mental, au sein d'établissements médico-sociaux mutualistes. Elle rejoint ensuite la fondation d'entreprise ADREA, dont elle assure l'animation. Lorsque cette mutuelle fusionne avec d'autres en 2021 pour donner naissance à AÉSIO mutuelle, elle prend la direction de la Fondation AÉSIO, dont la mission est d'agir pour le bien-être mental des individus, tout au long de leur vie.



### **Pauline LEGROS**

Titulaire d'une maîtrise d'histoire contemporaine à la Sorbonne (2005) et diplômée de l'IEP de Paris (2007), Pauline Legros a débuté sa carrière dans le management culturel à New York, au sein des départements du mécénat et du marketing du Brooklyn Academy of Music (BAM). Elle poursuit son expérience internationale en tant que consultante en communication et levée de fonds à Buenos Aires, au Ciudad Cultural Konex. De retour à Paris en 2009, elle travaille dans le conseil auprès d'associations, fonds de dotation et fondations du secteur culturel avant de rejoindre en 2011 l'Odéon-Théâtre de l'Europe pour mettre en place et développer la stratégie de levée de fonds. Elle supervise la collecte de fonds auprès des individus et des entreprises en tant que directrice du mécénat et du développement jusqu'en 2017. Pauline Legros développe aujourd'hui une activité de conseil stratégique aux organisations culturelles entre Paris et Lisbonne et dispense un enseignement sur le "financement de la culture et les nouveaux modèles économiques" à Sciences Po Paris.

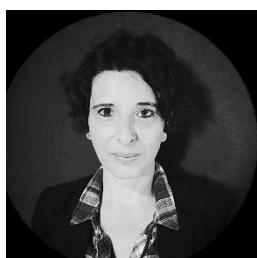
### **Kara LENNON-CASANOVA**

Titulaire d'une double formation en Histoire de l'Art (Université Libre de Bruxelles, Belgique) et Muséologie (Reinwardt Academie, Ecole supérieure des Beaux-Arts, Amsterdam), Kara Lennon Casanova est depuis 19 ans spécialisée dans le financement et la gestion de projets culturels et patrimoniaux. Elle a exercé ses fonctions au sein de grandes organisations internationales, telles que l'Unesco et la Banque Mondiale, ainsi qu'au sein d'institutions culturelles, telles que le musée Guggenheim à New York et le Centre Pompidou à Paris. Kara Lennon Casanova est Déléguée au Mécénat de la Bibliothèque nationale de France depuis octobre 2008. Elle est également Directrice du Fonds de dotation de la BnF créé en 2015.

### **Pierre-Yves LOCHON**



### **Séverine MENCARELLI**

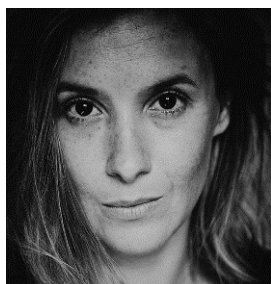


Titulaire d'un doctorat en sciences de gestion portant sur le secteur culturel, Séverine Mencarelli a débuté sa carrière en tant que responsable communication et partenariats dans l'exploitation cinématographique pour ensuite travailler pendant de nombreuses années pour une société de production de spectacles. Aujourd'hui, elle est en charge des relations entreprises et du mécénat à Malraux scène nationale à Chambéry. Elle a pour mission de concrétiser, animer et développer les partenariats avec les entreprises du territoire. Elle participe également activement à la commission RSE dédiée au développement du plan d'action suite au processus de labellisation Lucie obtenue par Malraux en 2022.

## Léa MORGANT



## Fanny PELLETIER



Après avoir suivi un cursus universitaire en sciences-politiques et communication, spécialisé dans les métiers de la culture, elle entame dès 2010 une première collaboration avec les Nuits de Fourvière, festival pluridisciplinaire et international à Lyon dédié à la création et aux arts de la scène. Elle assure les relations avec les entreprises et grands mécènes pour contribuer aux ressources propres et au développement de la stratégie de partenariat.

En 2015, elle intègre à Paris l'Odéon – Théâtre de l'Europe, où en tant que chargée de mécénat, elle développe les financements privés et participe ainsi à la mise en œuvre du projet de Stéphane Braunschweig. En 2018, Fanny Pelletier rejoint les équipes du Festival d'Automne à Paris, en tant que Responsable du mécénat et Responsable du cercle des Amis du festival sous la Présidence de Jean-Jacques Aillagon, et la direction d'Emmanuel Demarcy-Motta.

Fanny Pelletier est aujourd'hui Directrice du mécénat et des partenariats aux Nuits de Fourvière. Très investie sur les questions du mécénat et du développement des ressources privées dans le secteur culturel, Fanny Pelletier est coordinatrice régionale de l'association française des Fundraisers, et participe chaque année à l'organisation de cycles de conférences et tables rondes sur ces sujets du financement à Lyon et à Paris.





### **Béatrice PICHON**

Béatrice Pichon est arrivée en 2010 au Château de Chantilly, où elle a occupé divers postes en communication et auprès de la Direction générale. Depuis mars 2019, elle est responsable du service mécénat et relations institutionnelles, composé de 3 personnes dont une personne mise à disposition dans le cadre d'un mécénat de compétence et un stagiaire.

À ce titre, elle gère les relations avec les Sociétés d'Amis, les grands donateurs particuliers et entreprises, et anime le Cercle des Entreprises mécènes du domaine de Chantilly. Elle a mis en place des campagnes de levées de fonds : campagne d'urgence en 2020 et plus récemment des campagnes d'adoptions.



### **Manon REGUER-PETIT**

Manon Réguer-Petit est associée et directrice scientifique de l'Agence Phare, agence d'étude et de conseil spécialisée dans la mesure d'impact social et l'évaluation de politiques publiques auprès de l'Etat (Ministères, Agences de l'Etat, Collectivités territoriales), de fondations et d'associations. Docteure en sociologie politique, elle mobilise les apports méthodologiques et théoriques des sciences sociales pour nourrir les réflexions sur l'impact.



### **Noé ROBIN**

Diplômé de Sciences Po. Paris, Noé Robin a rejoint le projet de la Maison des métallos en 2019 après le Centre Pompidou-Metz. Chargé de développement, il accompagne la politique RSE de cet établissement culturel de la Ville de Paris, les partenariats et une partie de la programmation sur la thématique des transitions. En 2021, il rejoint le conseil d'administration de l'association ARVIVA qui œuvre pour la bifurcation écologique du spectacle vivant.

### Sébastien RUIZ



### Quentin THOME



En charge depuis 2017 des partenariats et du développement du festival Jazz à Vienne, Quentin Thomé est aussi président de l'association Woodstower qui organise le festival du même nom ainsi que sa version hiver, Wintower, et des actions de médiations sur le territoire de la métropole de Lyon. En parallèle, Quentin a créé en 2013 le média d'actualité dédié aux festivals de musique Tous les Festivals.

### Marine VAN SCHOONBEEK

De 2017 à 2021, Marine Van Schoonbeek a été la Présidente et co-fondatrice de Thanks for Nothing et a assuré le développement de l'ensemble des projets l'association. Depuis février 2021, elle assure le poste de Directrice Générale. En parallèle, Marine enseigne à Sciences Po et est membre du Conseil d'Administration du Centre Primo Levi.



De 2015 à 2018, Marine a été Directrice de la Galerie Chantal Crousel, en charge du développement, des relations et des ventes auprès des institutions et des collectionneurs internationaux. De 2012 à 2015, Marine a dirigé les relations avec les collectionneurs et les institutions de la FIAC. Pendant 3 ans, elle y a développé l'ensemble du programme destiné aux VIP, en partenariat avec 200 institutions, fondations et collections privées à l'international. De 2009 à 2012, elle a été chargée des relations publiques et du mécénat au Centre Pompidou-Metz où elle a notamment développé la politique de recherches de fonds propres et coordonné l'inauguration officielle du lieu, première institution culturelle de cette ampleur délocalisée en France. En 2008, elle a été chargée de mission auprès de Robert Fitzpatrick, Directeur du Musée d'Art Contemporain de Chicago, où elle a analysé la structure des institutions culturelles américaines.